

‘Bouwen aan het Dalton Kindcentrum Brederode’

Verslag bijeenkomst Nieuwbouw DKB op 21 maart 2023.

Geachte ouders, verzorgers, omwonenden en andere belangstellenden,

Hierbij ontvangt u het verslag van de bijeenkomst op de Brederode Daltonschool. Op 21 maart hebben we de tweede informatieavond georganiseerd om alle belanghebbenden op de hoogte te houden van de processen en vorderingen rond de nieuwbouw van het Kindcentrum. Op deze avond waren ongeveer 30 personen aanwezig, naast alle functionarissen die zich bezighouden met het proces om de nieuwbouw te realiseren. Voor een klein deel van de aanwezigen was dit de eerste informatieavond en voor het grootste deel de tweede.

Op de eerste informatieavond zijn een aantal punten vastgelegd, die zo mogelijk op deze avond of ander in een later stadium nog aan de orde zullen komen. Het gaat om:

- de hoogte van de nieuwbouw t.o.v. de woningen en gebouwen rond de school,
- het tempo van bouwen,
- wijziging van het bestemmingsplan,
- de inrichting van het schoolplein / mogelijke overlast van jongeren,
- verkeersbewegingen / het aspect veiligheid,
- energie-neutraal bouwen,
- potentiële toename van het aantal kinderen,
- het grasveld voor de gymzaal als tijdelijke ruimte voor de school en opvang,

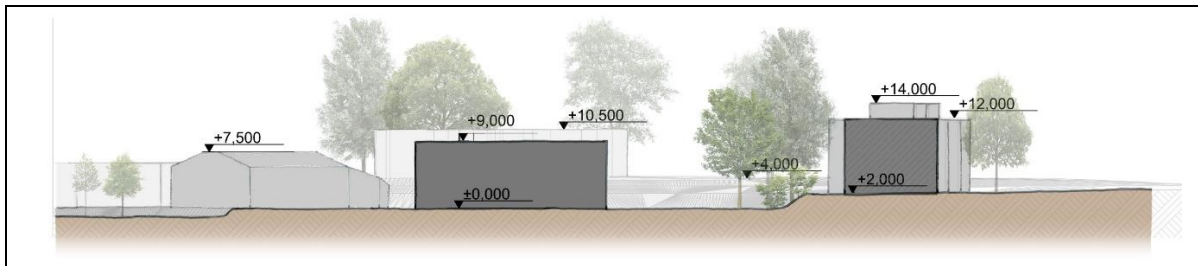
en op deze informatie genoemd:

- de zorg over de impact van een potentiële loopbrug vanaf de Vinkenbaan naar de tweede verdieping van de nieuwbouw,
- waarom geen vaste verbinding met de gymzaal en/of 't Brederodehuys,
- het verzoek om actuele informatie te delen op de website van de school, waaronder ook een plek voor FAQ's.

Het grootste deel van de avond was ingeruimd voor de presentatie van Joost Hillen (architect j2o). Hij heeft ons meegenomen in het proces waarin de huidige schetsen tot stand zijn gekomen. In grote lijnen gaat het om een grondige analyse van de locatie en het bedenken van een aantal varianten voor het gebouw op basis van de uitgangspunten van de toekomstige gebruikers (school en kinderopvang). Daarnaast zijn meegenomen de stedenbouwkundige kansen en uitgangspunten. Dit heeft geleid tot een aantal schetsen die zijn gepresenteerd. Als u op deze avond aanwezig was, herinnert u zich het verhaal over 'de doos'. Dit is de imaginaire ruimte waarbinnen het gebouw straks

gerealiseerd wordt. We hebben op de avond toegelicht, waarom het delen van de presentatie niet wenselijk is. Het gaat nu nog om schetsen en varianten die in het voortgangproces geen onnodige discussies en beelden moeten oproepen. Zodra er meer uitgewerkte varianten zijn, zullen we dit delen.

Om het aantal benodigde vierkante meters te kunnen bouwen op de locatie is het noodzakelijk om een gebouw te ontwerpen van twee verdiepingen. Dit raakt daarmee wat op de eerste informatieavond is gevraagd door omwonenden over de hoogte van het gebouw. Joost heeft berekeningen en dwarsdoorsnedes laten zien. Hieronder ziet u een schematische voorstelling van de hoogte van de gymzaal, de 'doos' en de bestaande woningbouw om het perceel.



Als tweede onderwerp is gesproken over de ontsluiting van het terrein, dat wordt omringd door de Vinkenbaan, de Willem de Zwijgerlaan en Blekersveld. Om verkeersstromen (voetgangers, fietsers en auto's) in goede banen te leiden, zijn er meerdere toegangen tot het terrein en tot het gebouw noodzakelijk. Op de avond zelf zijn er door de aanwezigen verschillende opmerkingen gemaakt over wat een voorkeur zou kunnen hebben. Hier spelen zoals gebruikelijk bij soortgelijke processen tegengestelde belangen. Het is duidelijk dat er een zorgvuldige studie moet worden gemaakt van de directe omgeving en dat daar externe deskundigheid bij gevraagd zal worden. Als er een doordacht concept is gemaakt, zal dit een onderwerp voor reflectie zijn op een van de komende informatieavonden.

Als derde onderwerp is gesproken over de positie van het gebouw ten opzichte van de bestaande bouw. 't Brederodehuys zal als zelfstandig gebouw blijven staan, net als 't Gymhuys. Het nieuwere deel van het huidige schoolgebouw aan de Willem de Zwijgerlaan zal na renovatie onderdak bieden aan de kinderopvang. Verder speelt mee, dat de afstand tot de omliggende woningen een belangrijk aspect is om rekening mee te houden. De nieuwbouw heeft in ieder geval een brede verbinding met het deel dat blijft staan voor de opvang. Daarnaast moet het de juiste richting op het perceel hebben en voldoende afstand tot andere gebouwen. Hier heeft de gemeente in haar reactie op de massastudie ook een opmerking over gemaakt. De positie van het gebouw heeft ook een relatie met de ruimte rond het gebouw dat overblijft voor speelterrein. Al met al zal er nog heel wat geschoven en bedacht worden, voordat de definitieve bouwplaats is vastgesteld.

Aansluitend heeft Arjan Duiven (projectleider OCS) ons meegenomen in de tijdslijn die nu voorstaat, waarbij de Q staat voor kwartaal.

Q2 2023	Schetsontwerp gereed
Q2 - Q3 2023	Ontwikkeling Voorlopig Ontwerp
Zomer 2023	Derde informatiebijeenkomst (datum volgt zsm)
Q4 2023 - Q2 2024	Aanbesteding bouwteam
Start Q1 2024	Bestemmingsplanprocedure
Q3 – Q4 2024	Tijdelijke huisvesting gereed en ontruiming huidige schoolpand
Q4 2024 / Q1 2025	Gewenste start uitvoering

Tot slot

In dit verslag zijn nog geen concrete tekeningen en definitieve besluiten te vinden. Dat is gebruikelijk in deze fase van ontwikkeling. In de afgelopen maanden is nagedacht over mogelijkheden en alternatieven. In de komende fase zullen plannen concrete vormen aan gaan nemen. De vraag die op deze avond werd gesteld over 'hoe gaat het gebouw er eigenlijk uitzien?' zal dan een antwoord krijgen. Vorm, positie, grootte en kleur zijn nu nog niet bekend. We kijken samen met u uit naar een mooi vervolg van het bouwproces en een prachtig eindresultaat.

Namens alle medewerkers,

Gejo Griffioen

Communicatiemedewerker nieuwbouw DKB

P.S.

Reacties en vragen kunt u mailen naar [**nieuwbouwdkb@ijmare.nl**](mailto:nieuwbouwdkb@ijmare.nl)